

Aandoening

Chronische lymfatische leukemie (CLL)

is een vorm van Leukemie (<https://www.jeroenboschziekenhuis.nl/leukemie>). Leukemie wordt ook wel bloedkanker genoemd.

De meest voorkomende vorm van leukemie in Nederland is CLL. Jaarlijks wordt CLL bij ongeveer 700 nieuwe patiënten in Nederland vastgesteld. In totaal zijn er in Nederland ruim 6000 patiënten met CLL. De ziekte komt vooral voor bij oudere mensen en iets vaker bij mannen dan bij vrouwen.

Kanker is een ingrijpende ziekte. Alles waar u mee te maken krijgt voor, tijdens of na de behandeling hebben we voor u verzameld op onze pagina 'Kanker'.

Bekijk de pagina 'Kanker' (<http://www.jeroenboschziekenhuis.nl/kanker>)

Speciaal voor mensen met chronische leukemie is er het platform CMyLife (<https://www.cmylife.nl/>).

Meer informatie? Kijk op de website van Hematon.

(<https://www.hematon.nl/ziektebeelden/leukemie/chronische-lymfatische-leukemie-cll>)

Onderzoeken

De hematoloog laat eerst een uitgebreid bloedonderzoek uitvoeren.

Als er afwijkingen in uw bloed worden gevonden, voert de hematoloog ook een beenmergonderzoek (sternumpunctie of cristabiopsie) uit. Met een beenmergonderzoek kan de hematoloog vaststellen of u leukemie heeft, welke vorm van leukemie u heeft en eventueel in welk stadium de ziekte zich bevindt.

Het beenmerg dat de hematoloog verwijderd heeft voor het beenmergonderzoek, wordt ook gebruikt voor een cytogenetisch onderzoek. Dit onderzoek geeft meer duidelijkheid over welke vorm van leukemie u precies heeft. Dit maakt het mogelijk de leukemie meer gericht te behandelen en geeft ook meer duidelijkheid over uw vooruitzichten

Bloedprikken

Bij bloedonderzoek nemen we een of meer buisjes bloed af met een hol naaldje. Dit bloed wordt vervolgens in het laboratorium onderzocht door een analist.

Bloedonderzoek is nodig wanneer de huisarts of specialist meer te weten wil komen over uw gezondheid. De arts laat ook bloed prikken (<https://www.jeroenboschziekenhuis.nl/bloedafname>) om het verloop van de ziekte en het effect van de behandeling te bepalen. De analist in het laboratorium vergelijkt uw bloed met een aantal standaard bloedwaarden. Met deze waarden kan de arts een eerste diagnose stellen.

Alléén op afspraak

Bloedprikken kan alléén op afspraak. U maakt eenvoudig zelf online een afspraak.

Ga naar [www.jbz.nl/prikafspraak](https://www.jeroenboschziekenhuis.nl/jbz-prikafspraak) en maak een afspraak (<https://www.jeroenboschziekenhuis.nl/jbz-prikafspraak>)

Hulp nodig? Bel dan (073) 553 36 99 (op werkdagen van 08.30 - 17.00 uur).

Een afspraak maken is nodig bij alle JBZ-priklocaties (behalve bij de prikpost 'In de Leonardus' aan het Emmaplein in 's-Hertogenbosch).

<http://www.jeroenboschziekenhuis.nl/onderzoeken/bloedprikken>

Cytogenetisch onderzoek

Een cytogenetisch onderzoek is een chromosomenonderzoek op afwijkingen in het DNA.

Bij dit chromosomenonderzoek onderzoeken we de cellen in het beenmerg op afwijkingen in het DNA. Soms kan dit via bloedonderzoek maar in de meeste gevallen gebeurt dit via een beenmergpunctie.

Bepaalde DNA-afwijkingen zorgen ervoor dat de vooruitzichten van de ziekte slechter of juist gunstiger zijn. Ook hebben sommige DNA-afwijkingen invloed op hoe goed een behandeling werkt. Dat is belangrijke informatie voor de arts bij het bespreken van uw behandeltraject.

Chromosomenonderzoek geeft op die manier dus meer duidelijkheid over uw vooruitzichten. Dit chromosomenonderzoek is overigens geen erfelijkheidsonderzoek.

<http://www.jeroenboschziekenhuis.nl/onderzoeken/cytogenetisch-onderzoek>

Sternumpunctie (beenmergonderzoek)

Een sternumpunctie is een onderzoek waarbij de arts met een dikkere naald wat beenmerg uit het borstbeen (sternum) opzuigt.

Het beenmerg wordt vervolgens onderzocht. Met de uitslag van het onderzoek kan uw behandelend arts bepalen welke behandeling u verder nodig heeft.

<http://www.jeroenboschziekenhuis.nl/onderzoeken/sternumpunctie-beenmergonderzoek>

Cristabiopsie (beenmergonderzoek)

Bij een cristabiopsie haalt de arts met een holle naald een beetje beenmerg en een stukje botweefsel weg uit uw bekken.

Het beenmerg en botweefsel wordt in het laboratorium onderzocht om vast te stellen of er met de aanmaak van uw bloed iets mis is.

<http://www.jeroenboschziekenhuis.nl/onderzoeken/cristabiopsie-beenmergonderzoek>

Echo-onderzoek algemeen (echografie)

Met een echo kan de radioloog of laborant een orgaan, pees of gewricht met geluidsgolven (echo) onderzoeken.

De radioloog of laborant beweegt met een klein apparaat (transducer) over het te onderzoeken lichaamsdeel. De transducer zendt geluidsgolven uit en vangt deze ook weer op. Het echoapparaat zet deze om tot een beeld.

<http://www.jeroenboschziekenhuis.nl/onderzoeken/echo-onderzoek-algemeen-echografie>

Behandelingen

CLL ontwikkelt zich meestal traag. Er wordt daarom vaak gewacht met behandelen.

Er wordt goed in de gaten gehouden hoe de ziekte zich ontwikkelt. Soms moet CLL wel meteen behandeld worden.

Afwachtend beleid (wait-and-see)

Wait-and-see houdt in dat we niet meteen starten met een behandeling, maar afwachten hoe de ziekte zich ontwikkelt.

Bij sommige vormen van kanker wachten de artsen af hoe de ziekte bij u verloopt. Dit kan bijvoorbeeld zijn als de ziekte nog in het

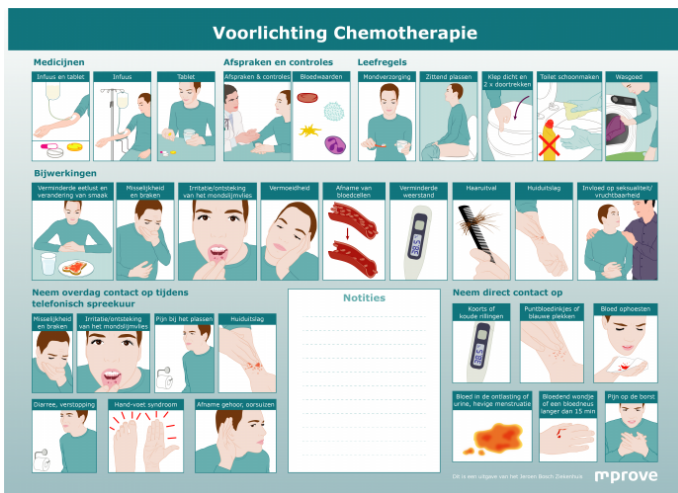
eerste stadium zit en u geen klachten heeft. U blijft wel onder controle. Wait-and-see noemen we daarom ook wel 'gecontroleerd afwachten'. Uw vooruitzichten worden niet slechter als we wachten met behandelen.

<http://www.jeroenboschziekenhuis.nl/behandelingen/afwachtend-beleid-wait-and-see>

Chemotherapie

Wanneer u kanker heeft, kunt u een behandeling krijgen met chemotherapie.

Dit is een behandeling met speciale medicijnen. Deze medicijnen heten cytostatica. Het doel van deze medicijnen is de deling van cellen te stoppen, vooral snelgroeiende cellen. Kankercellen delen zich meestal vaker en sneller. Deze cellen zijn daardoor gevoeliger voor cytostatica.



Bekijk de pdf van de praatplaat chemotherapie

(<http://www.jeroenboschziekenhuis.nl/sites/default/files/documents/2020-12/ONC-321%2520praatplaat%2520chemotherapie.pdf>) (let op, copyright!)

<http://www.jeroenboschziekenhuis.nl/behandelingen/chemotherapie>

Allogene stamceltransplantatie

Bij een stamceltransplantatie brengen we gezonde, bloedvormende stamcellen in uw bloedbaan in. Deze stamcellen zijn bij een allogene stamceltransplantatie afkomstig van een donor.

De stamcellen vinden hun weg naar de beenmergholte. Daar maken zij nieuwe goedwerkende bloedcellen aan. Of u voor allogene stamceltransplantatie in aanmerking komt, hangt onder meer af van de aandoening die u heeft, uw leeftijd en conditie.

We verwijzen u voor deze behandeling altijd door naar een ander ziekenhuis, bijvoorbeeld het Radboudumc in Nijmegen.

<http://www.jeroenboschziekenhuis.nl/behandelingen/allogene-stamceltransplantatie>

Poliklinieken en afdelingen

Hematologie

Hematologie is het specialisme dat zich bezighoudt met ziekten van het bloed en de bloedvormende organen met name in het beenmerg en de lymfeklieren.

<http://www.jeroenboschziekenhuis.nl/afdelingen/hematologie>

Oncologisch Centrum

Het Oncologisch Centrum is de centrale plaats in het Jeroen Bosch Ziekenhuis voor patiënten met kanker of bloedziekten.

<http://www.jeroenboschziekenhuis.nl/afdelingen/oncologisch-centrum>

